

警防救急

機 器

車 両

火 災 統 計

救 急 統 計

救 助 統 計

気 象

機 器

(1) 消防特殊器具配置状況

(令和6年4月1日現在)

所 属 品名および規格		計	消 防 本 部	柳 井 消 防 署 管 内					
				署	南 出 張 所	東 出 張 所	出西 張 所部	出中 張 所部	出東 張 所部
エンジンカッター	パートナー・ジャパンハックス	9		2	1	1	2	2	1
チルホル	1.6t	3		1	1				1
救命索発射銃	ミロク式M3型 ロ型36	1		1					
空気呼吸器		74	3	33	6	7	10	9	6
高圧コンプレッサー	パウアー	1		1					
携帯用発電機	ホンダEX900 iEG2800M等	23	2	10	3	1	2	2	3
油圧ジャッキ		2		1			1		
チェンソー	共立、マキタ	11		3	2	1	2	1	2
潜水用具		11	11						
ゴムボート	アキレス 6人乗	1	1						
船外機	ヤマハ(15ps・5ps・2ps)	3	3						
空気鋸	エアーツール	2		1			1		
救助緩降器		3		2			1		
マット式空気ジャッキ	V-10 V-24	2		1			1		
大型油圧スプレッダー	ルーカス	2		1			1		
大型油圧切断機	ルーカス	2		1			1		
電動油圧救助器具	ホルマトロ、ルーカス	3				1		1	1
陽圧式化学防護服	タイケム	6		6					
可燃性ガス測定器		18		8	2	2	2	2	2
有毒ガス測定器		6		1	1	1	1	1	1
放射線測定器		22		17	1	1	1	1	1
送排風機	ポータブルファン	1		1					
マンホール救助器具	ロールグリス	2		2					
エアータント	TAT-450 H2型 20㎡	2	1	1					

(2) デジタル無線機器保有状況

(令和6年4月1日現在)

所 属 局 名		計	消 防 本 部	柳 井 消 防 署 管 内					
				署	南 出 張 所	東 出 張 所	出西 張 所部	出中 張 所部	出東 張 所部
消防専用超短波 無線電話装置	固定局・基地局	8	8						
	移動局(庁舎用)	5			1	1	1	1	1
	移動局(車載用)	35	6	13	3	3	4	3	3
	移動局(携帯用)	30	7	8	3	3	3	3	3

(3) 消防相互応援協定の締結状況

(令和6年4月1日現在)

協 定 の 名 称	締 結 年 月 日	協 定 団 体
業 務 協 定	令和4年7月1日	柳 井 海 上 保 安 署
同 上	令和元年11月1日	徳 山 海 上 保 安 部
山口県内広域消防相互応援協定	平成20年5月20日	山口県内市・町・一部事務組合
山口県消防防災ヘリコプター応援協定	平成20年5月20日	山口県内市・町・一部事務組合
火災調査等にかかる消防相互応援協定	平成8年4月1日	防府市・周南市・下松市・光地区・柳井地区
広島都市圏消防相互応援協定	平成29年8月28日	広 島 市

車 両

本部・署自動車等現勢一覧

(令和6年4月1日現在)

所属	名 称	登 録 番 号	メーカ一 名	機 装	級 別	定員	年式	購 入 年 月	無 線		備 考	
									出力	呼 出 名 称		
本 部	広 報 車	山口 800 さ 9240	ト ヨ タ			5	H19	H19 . 2	10W	やない・しれい2		
	連 絡 車	山口 400 つ 5317	日 産			9	H30	H30 . 11	10W	やない・ささつ1		
	消 防 長 車	山口 500 も 8834	ト ヨ タ			5	H17	H17 . 3	10W	やない・しれい1		
	広 報 車	山口 800 す 8423	ト ヨ タ			5	R6	R6 . 3	10W	やない・ささつ6		
	連 絡 車	山口 400 て 5319	ト ヨ タ			5	R5	R5 . 2	10W	やない・ささつ7		
	マイクロバス	山口 200 さ 377	日 産			29	H15	H15 . 2	10W	やない・15		
柳 井 消 防 署	消 防 車	山口 830 ほ 119	日 野	モ リ タ	A - 2	5	H25	H25 . 11	10W	やない・6	CD-I型・CAFS・小型動力ポンプC-1級常載	
	化 学 車	山口 800 す 4814	日 野	日 機	A - 2	6	H29	H29 . 1	10W	やない・12		
	はしご付消防車	山口 830 ま 119	日 野	モ リ タ	30 m 級	6	H26	H26 . 12	10W	やない・3		
	消 防 車	山口 800 す 7921	日 野	日 機	A - 2	5	R5	R5 . 2	10W	やない・4	CD-I型・水槽・小型動力ポンプC-1級常載	
	水 槽 車	山口 88 た 9985	三 菱	藤 村		2	H10	H10 . 9	10W	やない・2		
	救 急 車	山口 800 す 7313	ト ヨ タ		高 規 格	7	R3	R3 . 9	10W	やない・きゆうきゆう1		
	救 急 車	山口 800 す 8228	ト ヨ タ		高 規 格	7	R5	R5 . 10	10W	やない・きゆうきゆう7		
	指 揮 車	山口 800 す 5390	ト ヨ タ	ト ー ハ ツ		7	H30	H30 . 2	10W	やない・しき1		
	救 助 工 作 車	山口 800 は 1474	日 野	テ イ セ ン	II 型	6	H23	H23 . 10	10W	やない・8	小型移動式クレーン付	
	積 載 車	山口 880 あ 1088	ダ イ ハ ツ			2	H25	H25 . 12	10W	やない・こうほう1		
	広 報 車	山口 800 あ 2002	ダ イ ハ ツ			4	R5	R5 . 11	10W	やない・ささつ5		
	南	消 防 車	山口 800 す 6932	日 野	日 機	A - 2	6	R2	R2 . 12	10W	やない・13	CD-I型・水槽・フォームプロ・小型動力ポンプC-1級常載
		救 急 車	山口 800 す 6340	ト ヨ タ		高 規 格	7	R元	R元 . 10	10W	やない・きゆうきゆう3	
		広 報 車	山口 880 あ 1565	ダ イ ハ ツ			4	H30	H30 . 11	10W	やない・ささつ4	
	東	消 防 車	山口 800 す 7385	日 野	モ リ タ	A - 2	5	R3	R3 . 11	10W	やない・5	CD-I型・水槽・CAFS・小型動力ポンプC-1級常載
		救 急 車	山口 800 す 6341	ト ヨ タ		高 規 格	7	R元	R元 . 10	10W	やない・きゆうきゆう8	
		広 報 車	山口 880 あ 900	ダ イ ハ ツ			4	H23	H23 . 12	10W	やない・こうほう2	
	西 部	消 防 車	山口 800 さ 8230	日 野	日 機	A - 2	6	H17	H17 . 12	10W	やない・7	CD-I型・水槽・小型動力ポンプC-1級常載
		救 急 車	山口 800 す 4132	日 産		高 規 格	7	H27	H27 . 11	10W	やない・きゆうきゆう2	
		広 報 車	山口 880 あ 1733	ダ イ ハ ツ			4	R2	R2 . 10	10W	やない・しれい3	
	中 部	資 機 材 搬 送 車	山口 800 す 1856	日 野	ハ ツ タ 山 口		3	H23	H23 . 10	10W	やない・14	小型移動式クレーン・パワーゲート付
		消 防 車	山口 800 す 7876	日 野	日 機	A - 2	5	R4	R4 . 12	10W	やない・11	CD-I型・水槽・CAFS・小型動力ポンプC-1級常載
		救 急 車	山口 800 す 5830	ト ヨ タ		高 規 格	7	H30	H30 . 11	10W	やない・きゆうきゆう5	
	東 部	広 報 車	山口 880 あ 1566	ダ イ ハ ツ			4	H30	H30 . 11	10W	やない・ささつ3	
消 防 車		山口 800 す 7402	日 野	日 機	A - 2	5	R3	R3 . 11	10W	やない・9	CD-I型・水槽・小型動力ポンプC-1級常載	
救 急 車		山口 800 す 5306	ト ヨ タ		高 規 格	7	H29	H29 . 12	10W	やない・きゆうきゆう6		
広 報 車	山口 880 あ 1286	ダ イ ハ ツ			4	H27	H27 . 11	10W	やない・こうほう3			

火災統計

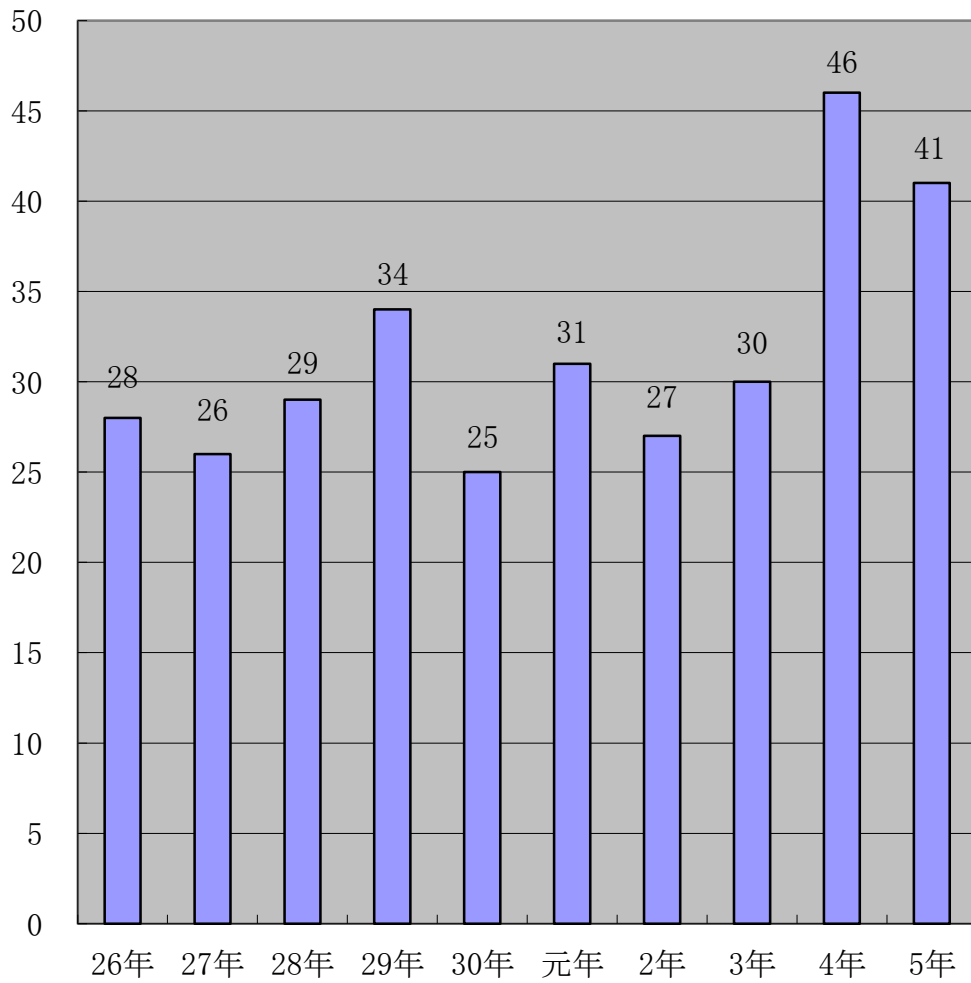
(1) 過去5年間の火災状況

区 分	単位	令和元年	2年	3年	4年	5年
出 火 件 数	件	31	27	30	46	41
建 物 火 災	〃	15	11	13	20	10
全 焼 棟 数	棟	7	3	5	11	6
半 焼 棟 数	〃	1	1	2	1	
部 分 焼 棟 数	〃	15	5	3	12	4
ボ ヤ 棟 数	〃	4	3	5	4	8
林 野 火 災	件	3			2	
車 両 火 災	〃		1	3	2	1
船 舶 火 災	〃	1		1		
そ の 他 火 災	〃	12	15	13	22	30
損 害 額	千円	30,220	13,110	18,349	108,732	42,423
建 物 火 災	〃	28,787	5,774	17,798	107,753	42,338
林 野 火 災	〃					
車 両 火 災	〃		180	154	974	35
船 舶 火 災	〃	1,402		282		
そ の 他 火 災	〃	31	7,156	115	5	50
焼 損 面 積						
建 物	m ²	752	310	610	1,770	1,018
林 野	a	14			13	
り 災						
世 帯 数	世帯	13	5	11	12	16
人 員	人	25	12	16	44	30
人 的 被 害						
死 者	〃	2	1	2	3	1
負 傷 者	〃	4	1	3	10	2
火 災 1 件 当 たり 損 害 額	千円	975	486	612	2,364	1,035
建 物 火 災 1 件 当 たり 焼 損 面 積	m ²	50	28	47	89	102
住 民 1 人 当 たり 損 害 額	円	483	214	306	1,835	738
人 口 1 万 人 当 たり 出 火 件 数	件	5.0	4.4	5.0	7.8	7.1

人口基準日 4月1日現在

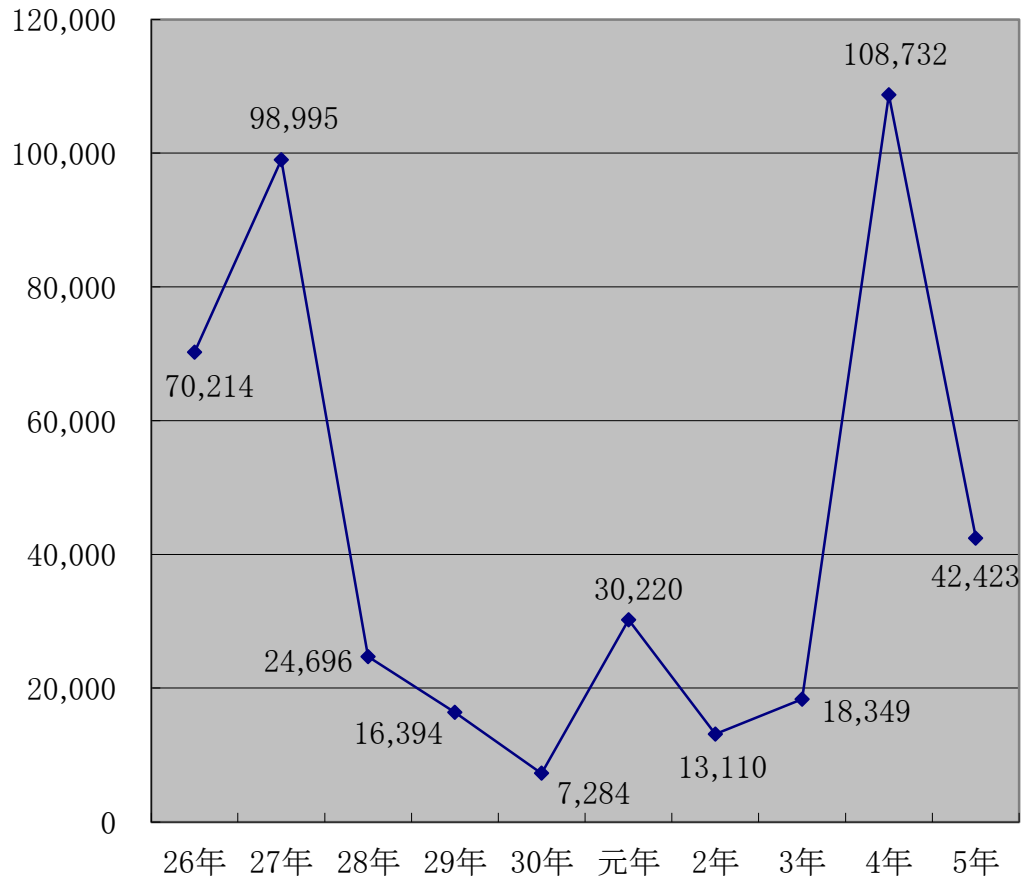
年別火災発生件数

(件)



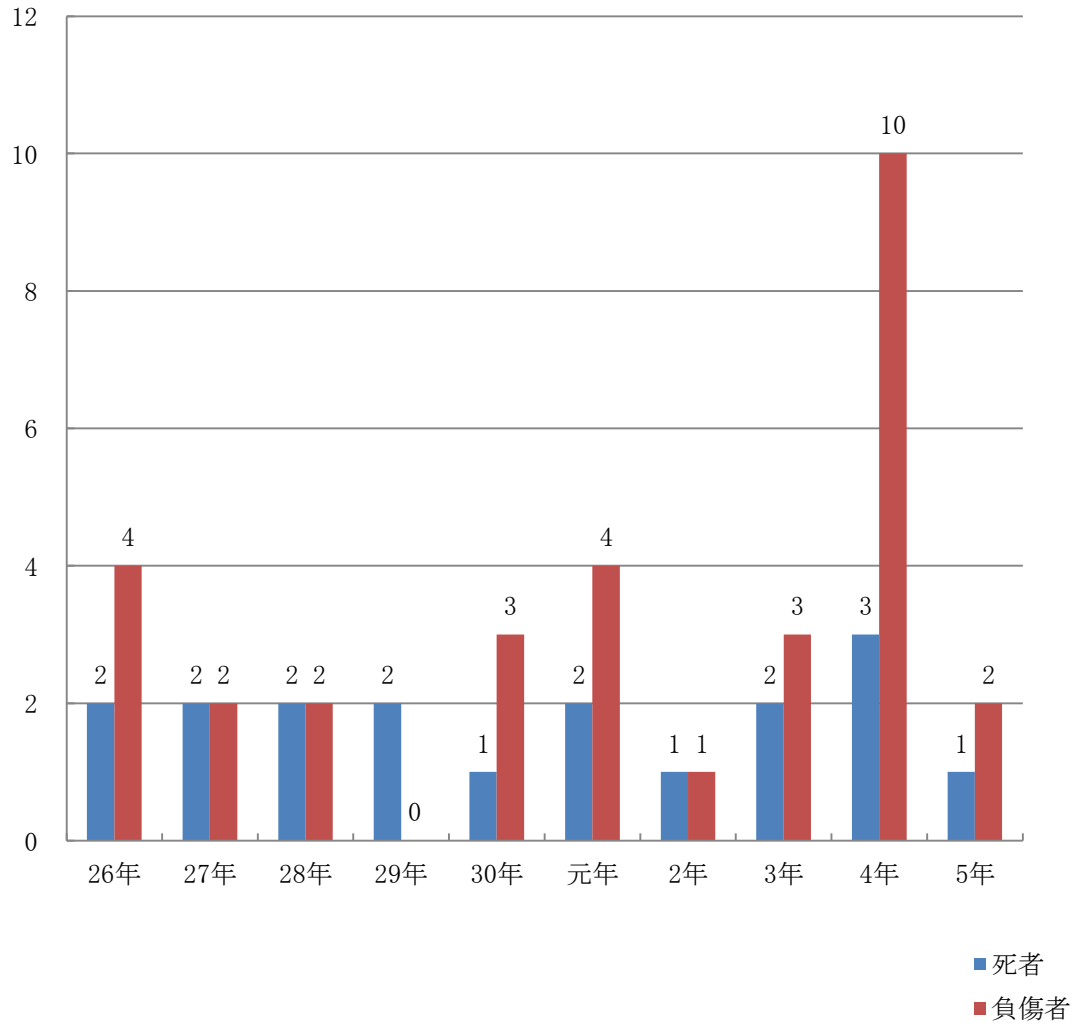
年別火災損害額

(千円)



年別死傷者数

(人)



(3) 月別火災発生状況

(令和5年1月1日～令和5年12月31日)

区 分		月 別												計	
		1	2	3	4	5	6	7	8	9	10	11	12		
火災発生件数	建物		2			1	1	2	1			2	1	10	
	林野														
	車両							1						1	
	船舶														
	その他	1	1	5	1	2		1	2		7	6	4	30	
	計	1	3	5	1	3	1	4	3		7	8	5	41	
焼損棟数	火元棟	全焼		1					1				2	1	5
		半焼													
		部分焼						1							1
		ボヤ		1			1		1	1					4
	延焼棟	全焼		1											1
		半焼													
		部分焼							1				2		3
		ボヤ												4	4
り	災世帯数		2			1	1	1	1			7	3	16	
り	災人員数		4			2	1	3	2			10	8	30	
死傷者数(人)	負傷者											2		2	
	死者											1		1	
焼損面積	建物(m ²)		244				60	76	1			225	412	1,018	
	林野(a)														
損害額(千円)	建物		6,968			4	13,553	441	16			11,884	9,472	42,338	
	林野														
	車両							35						35	
	船舶														
	その他								46				4	50	
	計		6,968			4	13,553	522	16			11,884	9,476	42,423	
消防活動状況	車両数	署ポンプ	2	12	18	3	8	5	15	12		24	26	17	142
		団ポンプ	1	2	18	4	5	13	3	4		22	16	24	112
	延出動台数	3	14	36	7	13	18	18	16		46	42	41	254	
	人員数	吏員	8	36	55	8	23	17	39	30		68	70	47	401
		団員	7	34	82	12	25	69	45	12		103	124	169	682
	延出動人員数	15	70	137	20	48	86	84	42		171	194	216	1,083	

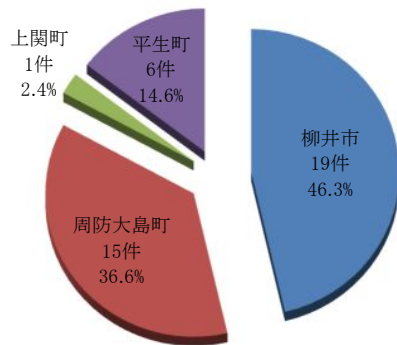
(4) 市町別火災発生状況

(令和5年1月1日～令和5年12月31日)

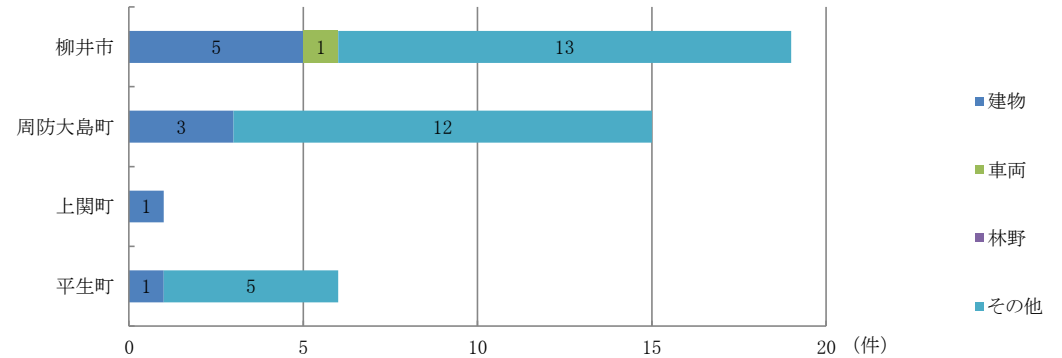
区分 市町別	火災種別						昨年との比較	焼損面積		死傷者数(人)		損害額(千円)						人口1万人当たりの数
	建物	林野	車両	船舶	その他	計		建物(m ²)	林野(a)	死者	負傷者	建物	林野	車両	船舶	その他	計	
柳井市	5 (12)		1 (1)		13 (12)	19 (25)	△6	226 (1,122)		1 (2)	2 (4)	12,114 (53,230)		35 (232)		46 (5)	12,195 (53,467)	6.3 (8.2)
周防大島町	3 (5)				12 (2)	15 (7)	8	488 (274)				9,708 (11,409)				4	9,712 (11,409)	10.5 (4.7)
上関町	1 (2)	(1)	(1)		(1)	1 (5)	△4	244 (261)	(2)		(2)	6,963 (29,339)		(742)			6,963 (30,081)	4.2 (20.0)
平生町	1 (1)	(1)			5 (7)	6 (9)	△3	60 (113)	(11)		(3)	13,553 (13,775)					13,553 (13,775)	5.4 (7.9)
合計	10 (20)	(2)	1 (2)		30 (22)	41 (46)	△5	1,018 (1,770)	(13)	1 (3)	2 (10)	42,338 (107,753)		35 (974)		50 (5)	42,423 (108,732)	7.1 (7.8)

()は令和4年の数字 △印減数
人口基準日 令和5年4月1日現在

市町別火災発生件数

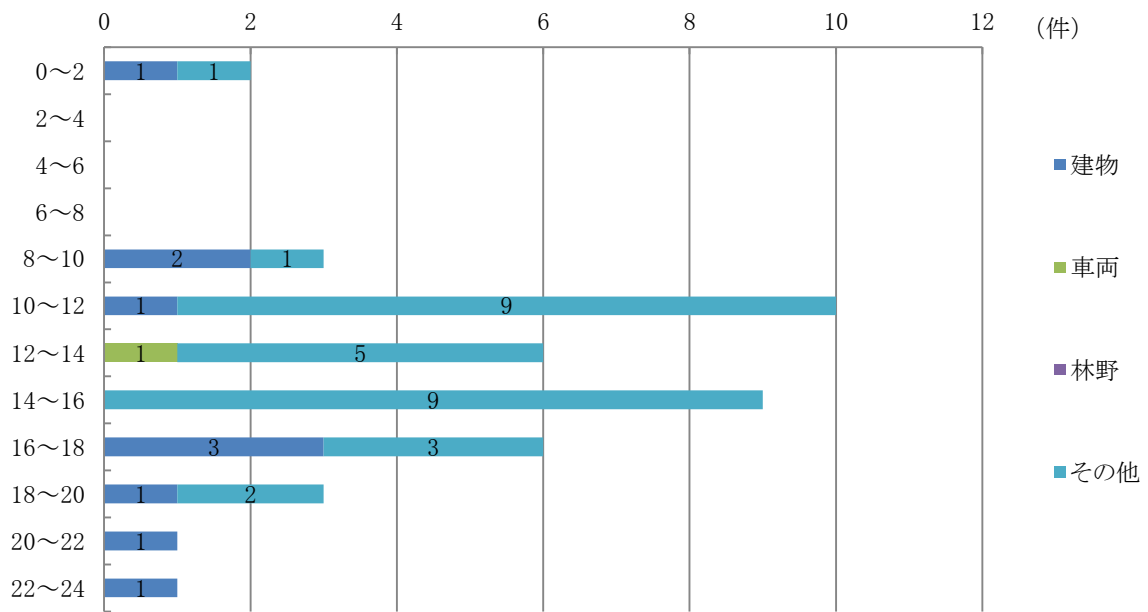


市町別火災発生種別

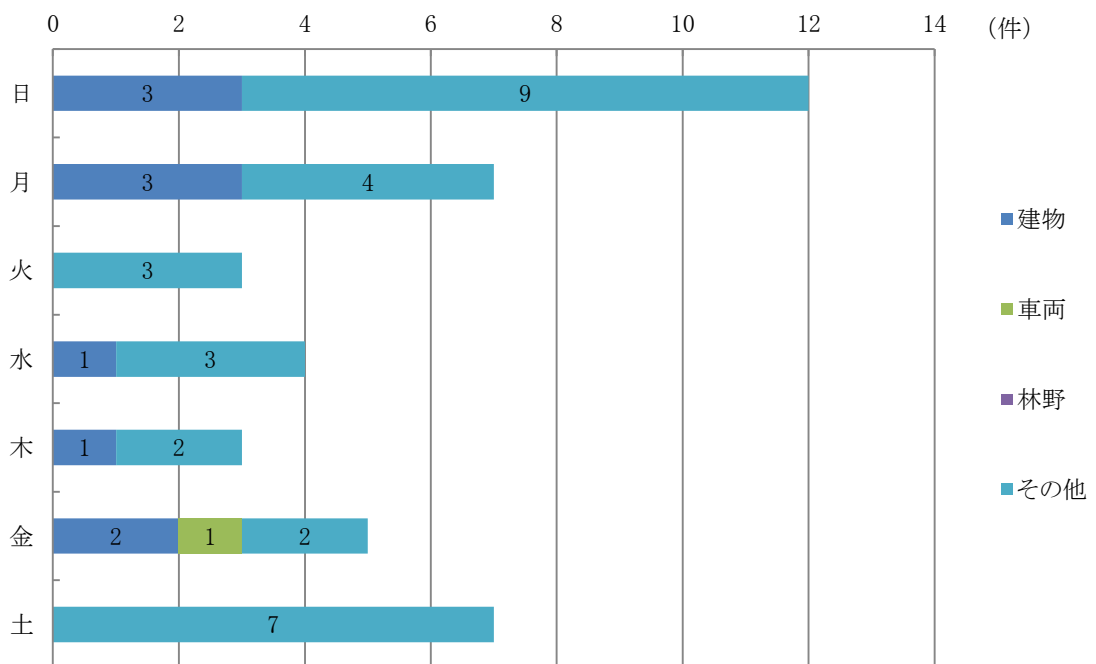


*小数点第二位を四捨五入のため必ずしも100%とはなりません。

(5) 時間帯別火災発生状況

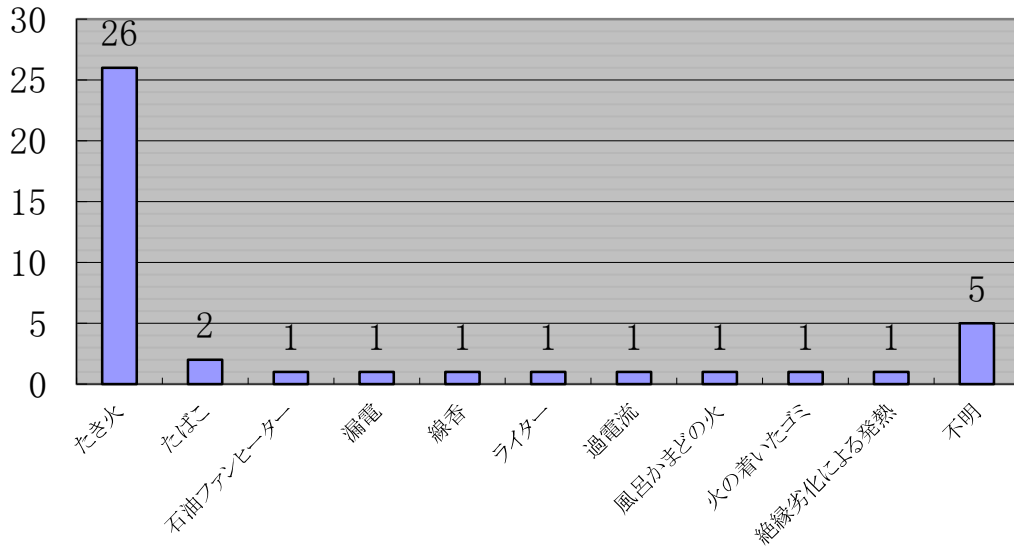


(6) 曜日別火災発生状況

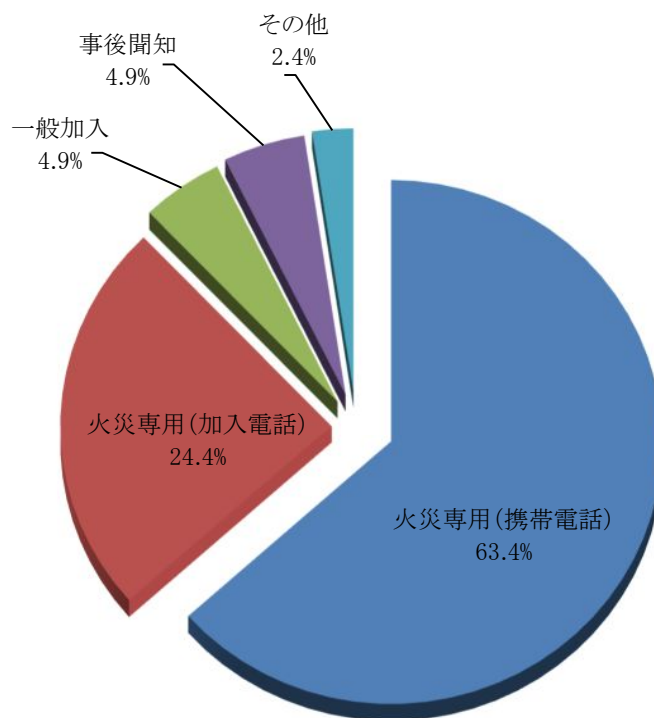


(7)原因別火災発生状況

(件)

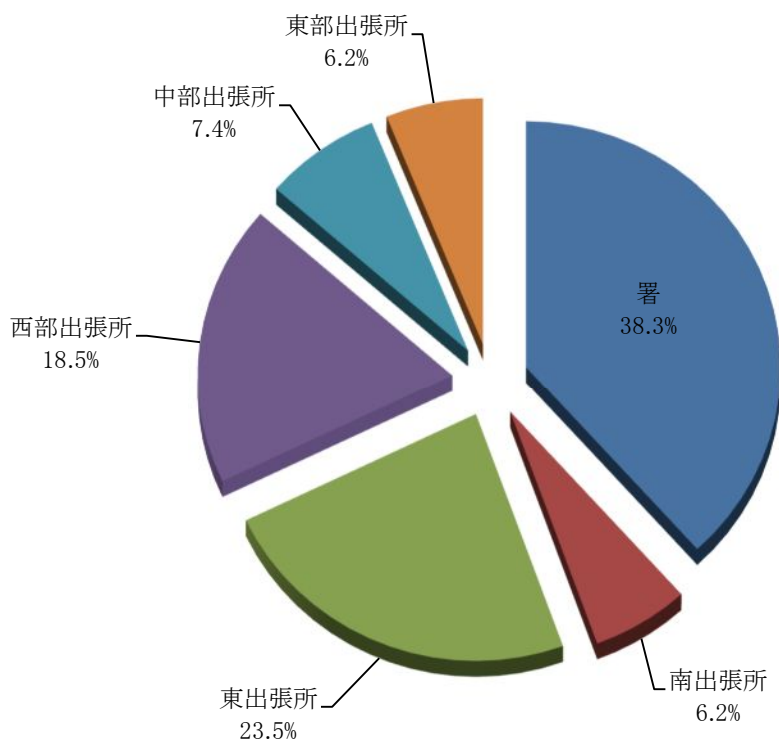


(8) 覚知別火災発生状況



(9) 署所別火災出場状況

署所別 区分		柳井消防署					
		署	南出張所	東出張所	西部出張所	中部出張所	東部出張所
火災 出場 回数	建物火災	10	3	4	3	3	2
	林野火災						
	車両火災	1					
	船舶火災						
	その他火災	20	2	15	12	3	3
	計	31	5	19	15	6	5
車両出場台数		72	5	28	21	9	7
出場人員		188	20	78	65	27	23



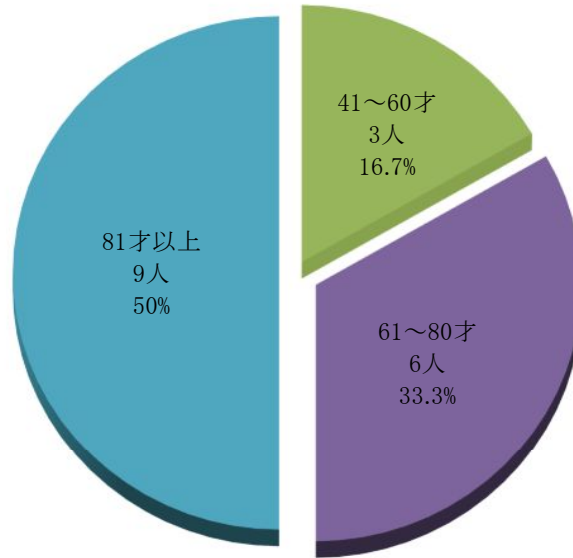
* 小数点第二位を四捨五入のため必ずしも100%とはなりません。

(10) 過去10年間の死者発生状況

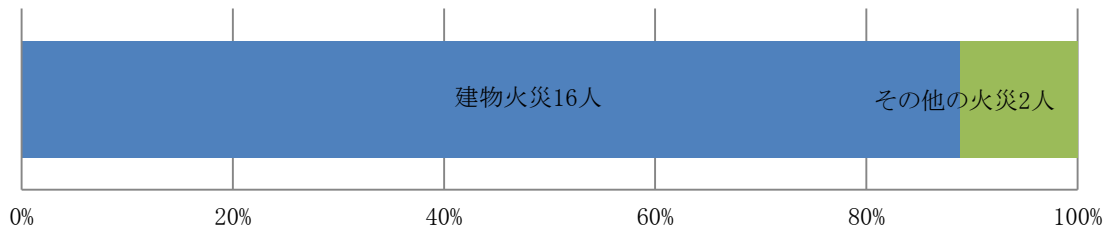
(平成26年1月1日～令和5年12月31日)

死者数18人

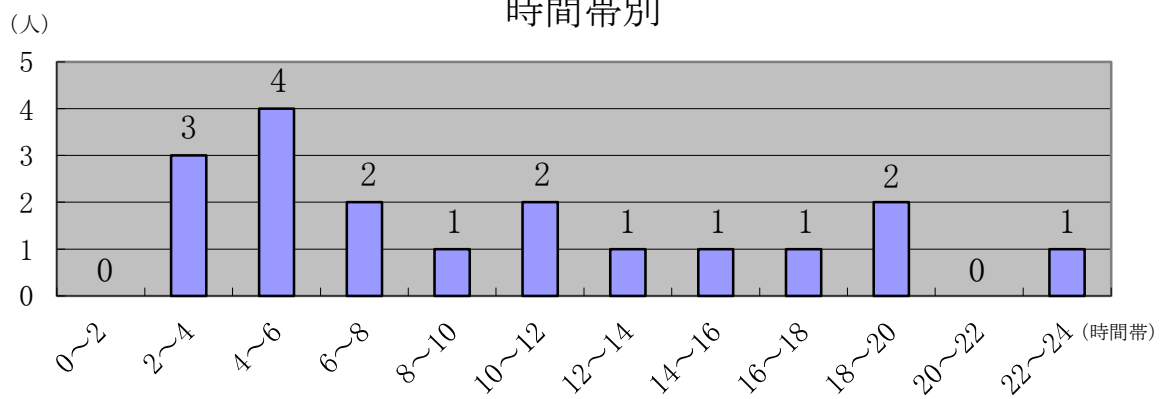
年代別



火災種別



時間帯別



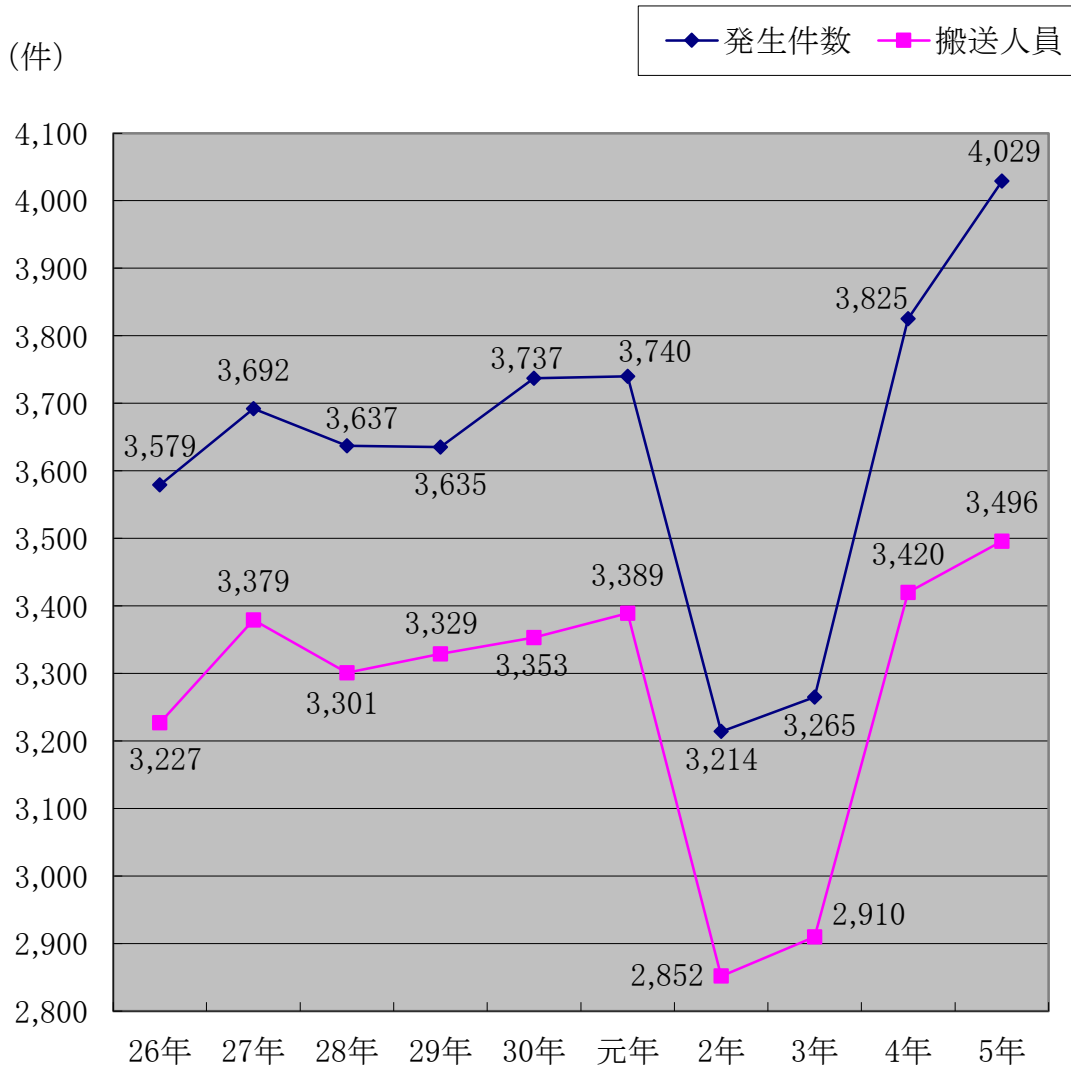
(11) 気象別火災発生状況

(令和5年1月1日～令和5年12月31日)

火災	月 別	1	2	3	4	5	6	7	8	9	10	11	12	計
		火 災 件 数	1	3	5	1	3	1	4	3		7	8	5
気象状態	晴	1	2	4	1	3	1	3	3		5	5	4	32
	曇		1	1				1			2	3	1	9
	雨													
風速 m/sec	0 ～ 1 未 満		3					2			1	2		8
	1 ～ 2 未 満				1	1		1			3	3	3	12
	2 ～ 3 未 満			3			1		3		1	2	1	11
	3 ～ 4 未 満	1		2		2		1			2	1	1	10
	4 以 上													
温 度 (°C)	10 未 満	1	2									2	1	6
	10 ～ 15 未 満		1	2								1	4	8
	15 ～ 20 未 満			3		2					1	2		8
	20 ～ 25 未 満				1	1	1				6	3		12
	25 以 上							4	3					7
発表気象状況	火 災 気 象 通 報	1		1	1	2			1		4	3	1	14
	乾 燥 注 意 報	1		1	1	2					5	1	1	12
	雷 注 意 報			1					3			1	1	6
	強 風 注 意 報	1	1	1		1		2	1		3	4	2	16
	波 浪 注 意 報							1				4		5
	霜 注 意 報													
	月 別 合 計	3	1	4	2	5		3	5		12	13	5	53

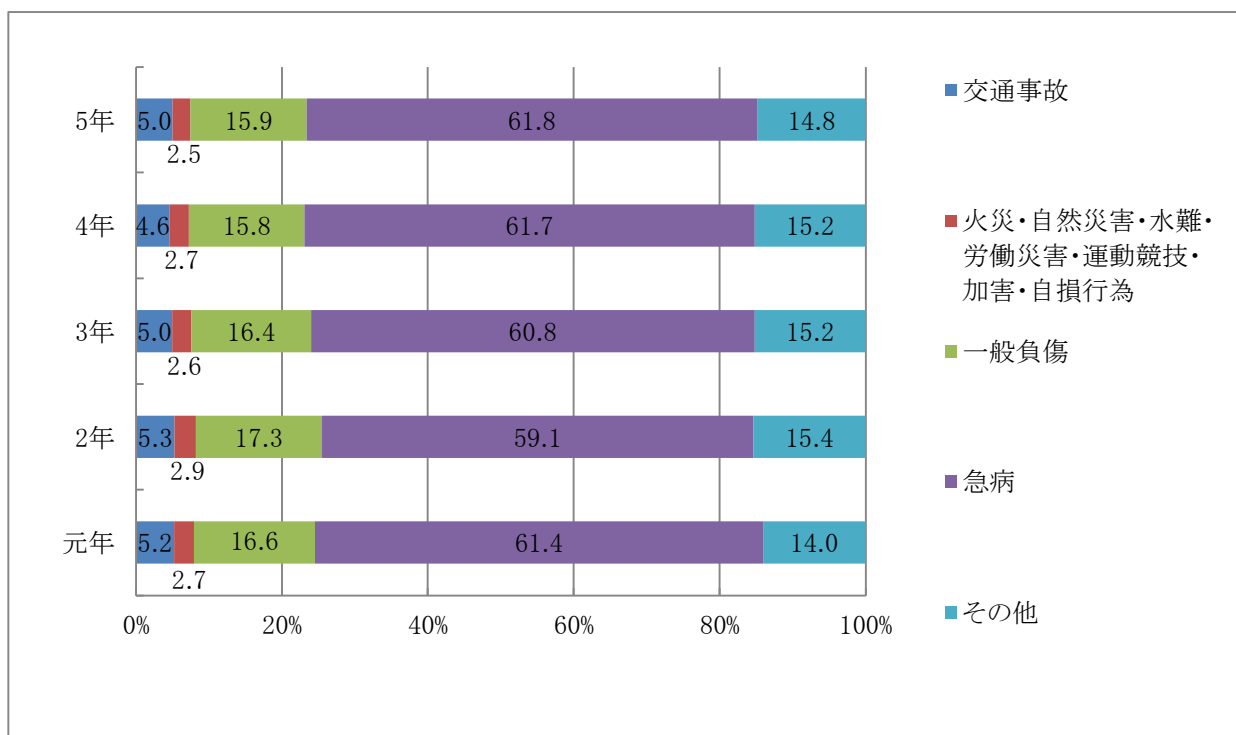
救急統計

(1) 救急発生の推移(平成26年～令和5年)



(2) 過去5年間の救急発生状況

* 小数点第二位を四捨五入のため必ずしも100%とはなりません。



(件)

種別 \ 年	元年	2年	3年	4年	5年
火 災	13	14	12	18	16
自 然 災 害					
水 難	5	10	7	6	7
交 通 事 故	196	170	163	176	203
労 働 災 害	28	24	23	32	29
運 動 競 技	26	17	13	21	15
一 般 負 傷	619	556	535	606	640
加 害	5	6	6	8	5
自 損 行 為	25	23	25	17	27
急 病	2,298	1,900	1,985	2,361	2,491
そ の 他	525	494	496	580	596
合 計	3,740	3,214	3,265	3,825	4,029

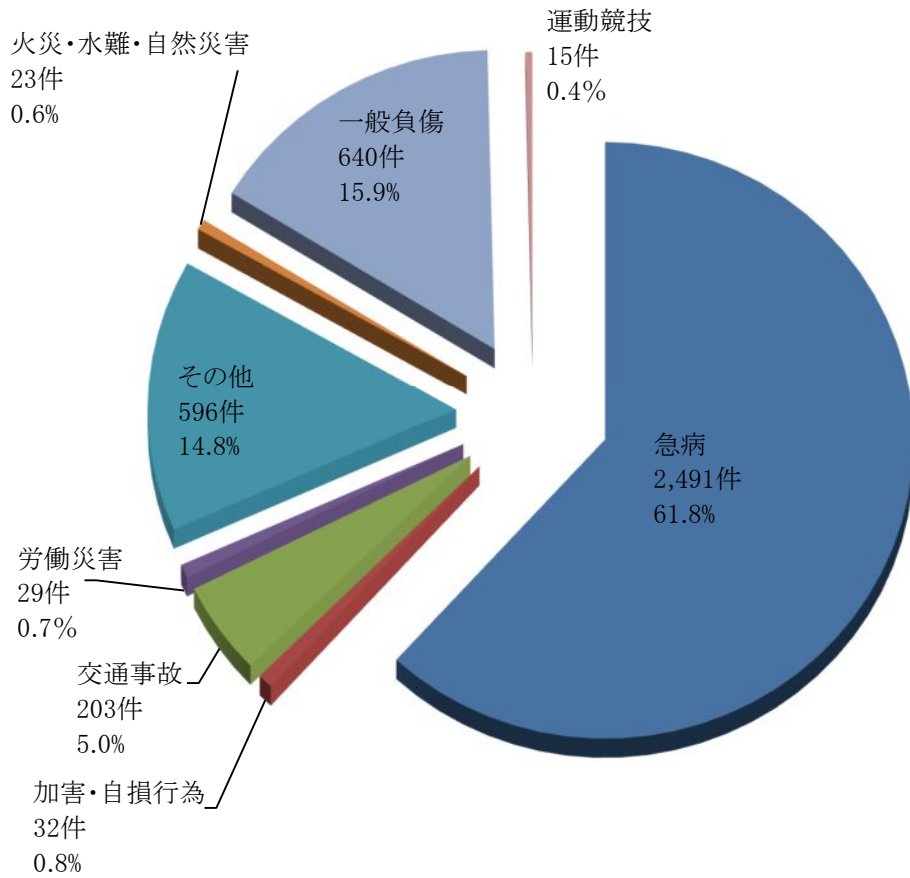
(3) 事故種別・月別発生状況

(令和5年1月1日～令和5年12月31日)

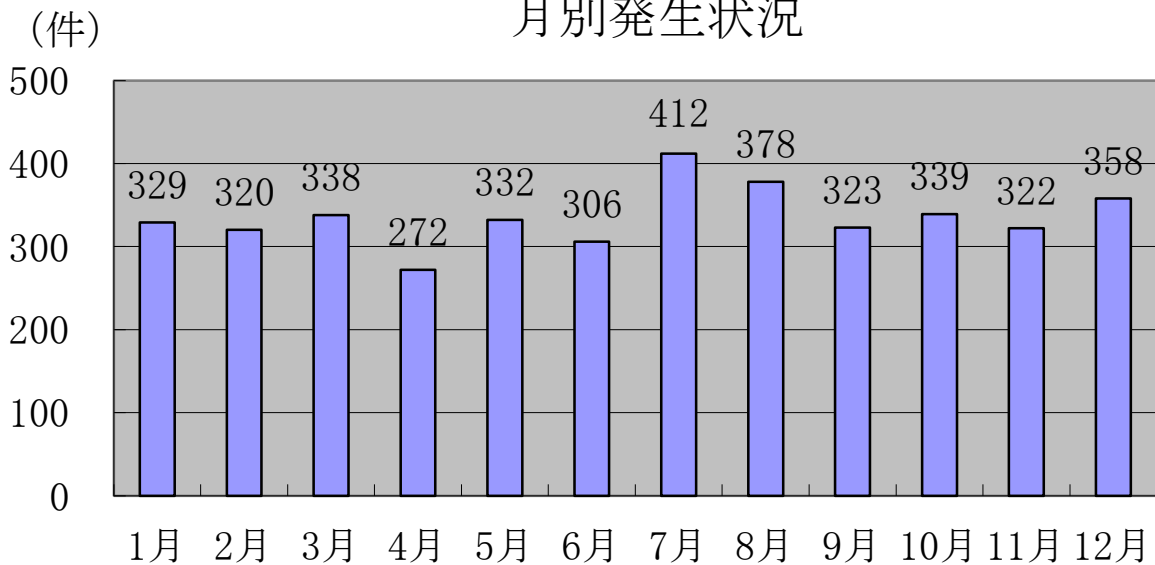
事故種別		月 別												計
		1	2	3	4	5	6	7	8	9	10	11	12	
火災	発生件数		2	2	1		1	2	1			4	3	16
	搬送件数											2		2
	搬送人員											2		2
	不搬送		2	2	1		1	2	1			2	3	14
自然災害	発生件数													
	搬送件数													
	搬送人員													
	不搬送													
水難	発生件数		1		3			1	1			1		7
	搬送件数				3				1			1		5
	搬送人員				3				1			1		5
	不搬送		1					1						2
交通	発生件数	22	19	9	12	12	15	12	23	19	16	21	23	203
	搬送件数	20	15	8	9	10	11	10	20	18	9	19	18	167
	搬送人員	21	15	9	10	10	13	11	23	19	9	19	20	179
	不搬送	2	4	1	3	2	4	2	3	1	7	2	5	36
労働災害	発生件数	1	4	1	2	2	2	8	5	1	1		2	29
	搬送件数	1	4	1	2	2	2	8	5	1	1		2	29
	搬送人員	1	4	1	2	2	2	8	5	1	1		2	29
	不搬送													
運動競技	発生件数			1	4		1		3	4	2			15
	搬送件数			1	4		1		3	4	2			15
	搬送人員			1	4		1		3	4	2			15
	不搬送													
一般負傷	発生件数	44	50	55	52	49	50	57	50	40	68	54	71	640
	搬送件数	36	41	49	48	45	48	51	45	36	58	49	66	572
	搬送人員	36	41	49	48	45	48	51	45	36	58	49	66	572
	不搬送	8	9	6	4	4	2	6	5	4	10	5	5	68
加害	発生件数	1			2	1		1						5
	搬送件数	1			2	1								4
	搬送人員	1			2	1								4
	不搬送							1						1
自損行為	発生件数	1	3			6	2	6	2	2	1	3	1	27
	搬送件数	1				4		4	2			2		13
	搬送人員	1				4		4	2			2		13
	不搬送		3			2	2	2		2	1	1	1	14
急病	発生件数	217	182	220	159	217	182	270	242	207	201	187	207	2,491
	搬送件数	174	149	189	139	185	159	227	211	172	173	159	167	2,104
	搬送人員	174	150	189	139	185	159	227	211	172	173	159	167	2,105
	不搬送	43	33	31	20	32	23	43	31	35	28	28	40	387
その他	発生件数	43	59	50	37	45	53	55	51	50	50	52	51	596
	搬送件数	41	58	49	37	44	50	53	48	49	43	51	49	572
	搬送人員	41	58	49	37	44	50	53	48	49	43	51	49	572
	不搬送	2	1	1		1	3	2	3	1	7	1	2	24
合計	発生件数	329	320	338	272	332	306	412	378	323	339	322	358	4,029
	搬送件数	274	267	297	244	291	271	353	335	280	286	283	302	3,483
	搬送人員	275	268	298	245	291	273	354	338	281	286	283	304	3,496
	不搬送	55	53	41	28	41	35	59	43	43	53	39	56	546

(不搬送には医師搬送及び資器材搬送を含む)

発生件数 4,029件



月別発生状況



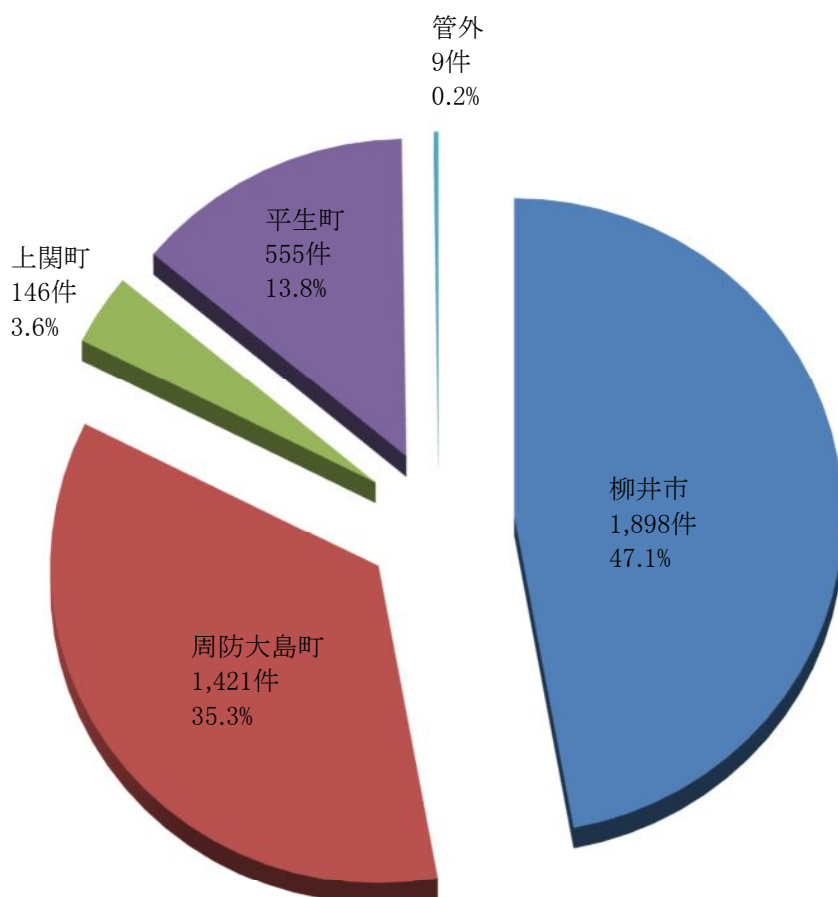
(4) 市町別救急発生状況

(令和5年1月1日～令和5年12月31日)

※()は令和4年の数字 △印減数

区分 市町別	発生件数	搬送件数	搬送人員	救急事故種別												昨年との比較
				火災	自然災害	水難	交通	労働災害	運動競技	一般負傷	加害	自損事故	急病	その他	計	
柳井市	1,898 (1,744)	1,571 (1,505)	1,579 (1,511)	9 (12)		1	121 (108)	21 (15)	6 (13)	293 (273)	3 (7)	15 (6)	1,201 (1,080)	228 (230)	1,898 (1,744)	154
周防大島町	1,421 (1,388)	1,301 (1,283)	1,305 (1,287)	3 (2)		5 (5)	43 (40)	5 (12)	9 (8)	225 (225)		7 (5)	819 (814)	305 (277)	1,421 (1,388)	33
上関町	146 (152)	133 (130)	134 (131)	1 (1)		1 (1)	4 (2)			29 (29)		1 (2)	101 (109)	9 (4)	146 (152)	△6
平生町	555 (537)	470 (486)	470 (488)	3 (3)			34 (26)	3 (2)		90 (79)	1	4 (4)	367 (354)	53 (69)	555 (537)	18
管外	9 (4)	8 (3)	8 (3)				1			3	1		3 (4)	1	9 (4)	5
合計	4,029 (3,825)	3,483 (3,407)	3,496 (3,420)	16 (18)		7 (6)	203 (176)	29 (32)	15 (21)	640 (606)	5 (8)	27 (17)	2,491 (2,361)	596 (580)	4,029 (3,825)	204

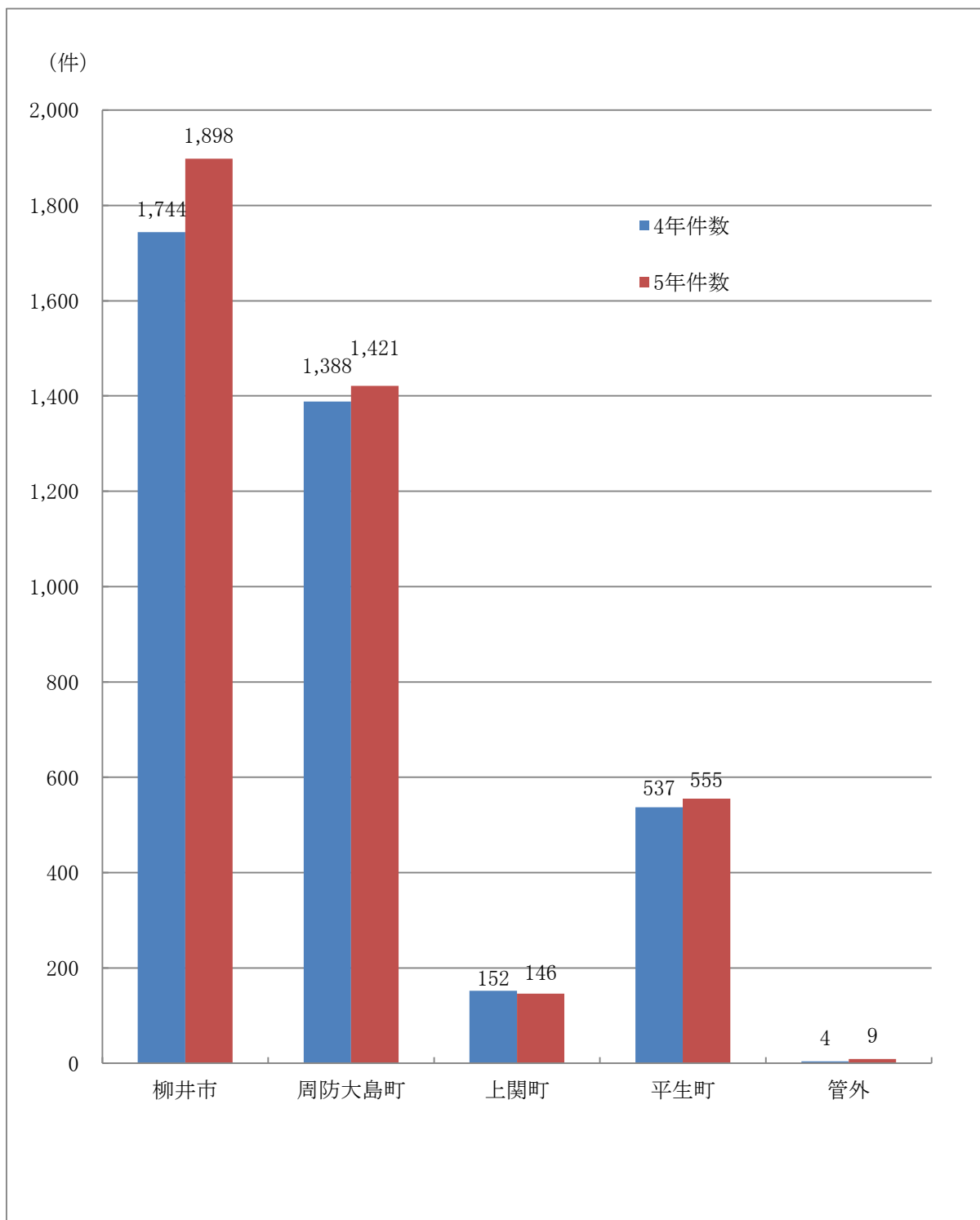
発生件数 4,029件



令和5年 人口1万人当たりの搬送人員比較	
柳井市	(522人)
周防大島町	(909人)
上関町	(560人)
平生町	(421人)

人口基準日 令和5年3月31日現在

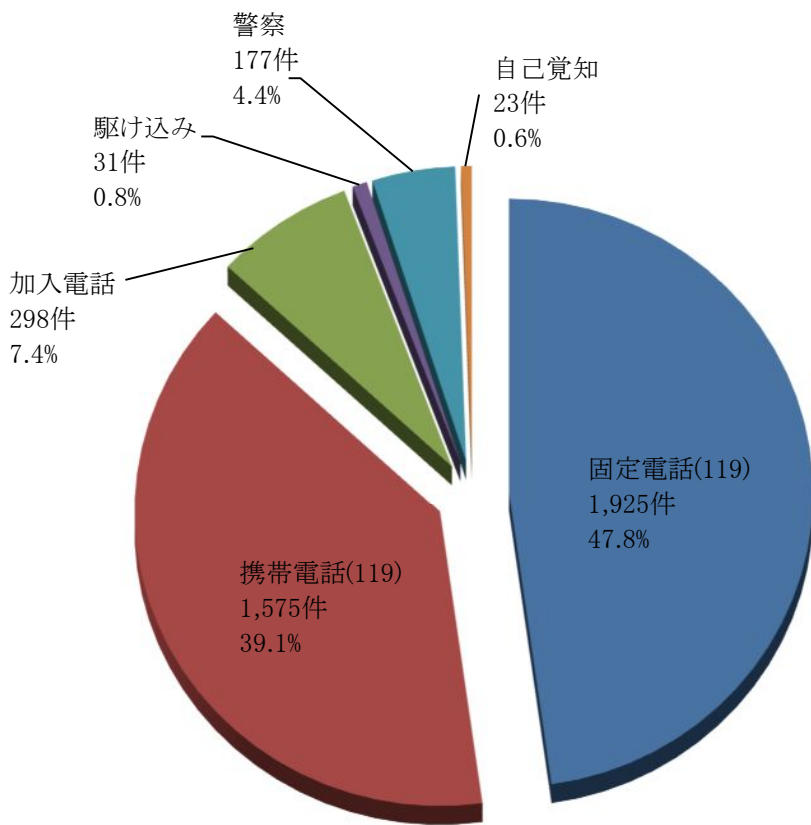
(5) 市町別救急発生件数前年比較



(6) 覚知別救急発生状況

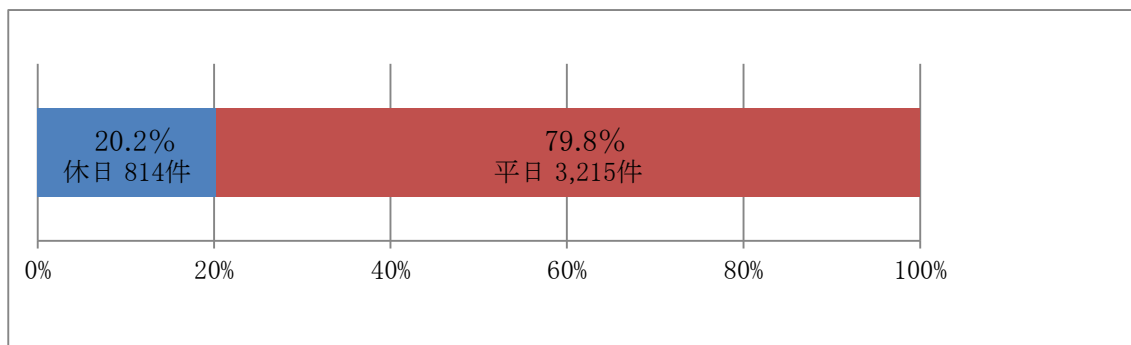
* 小数点第二位を四捨五入のため必ずしも100%とはなりません。

発生件数 4,029件



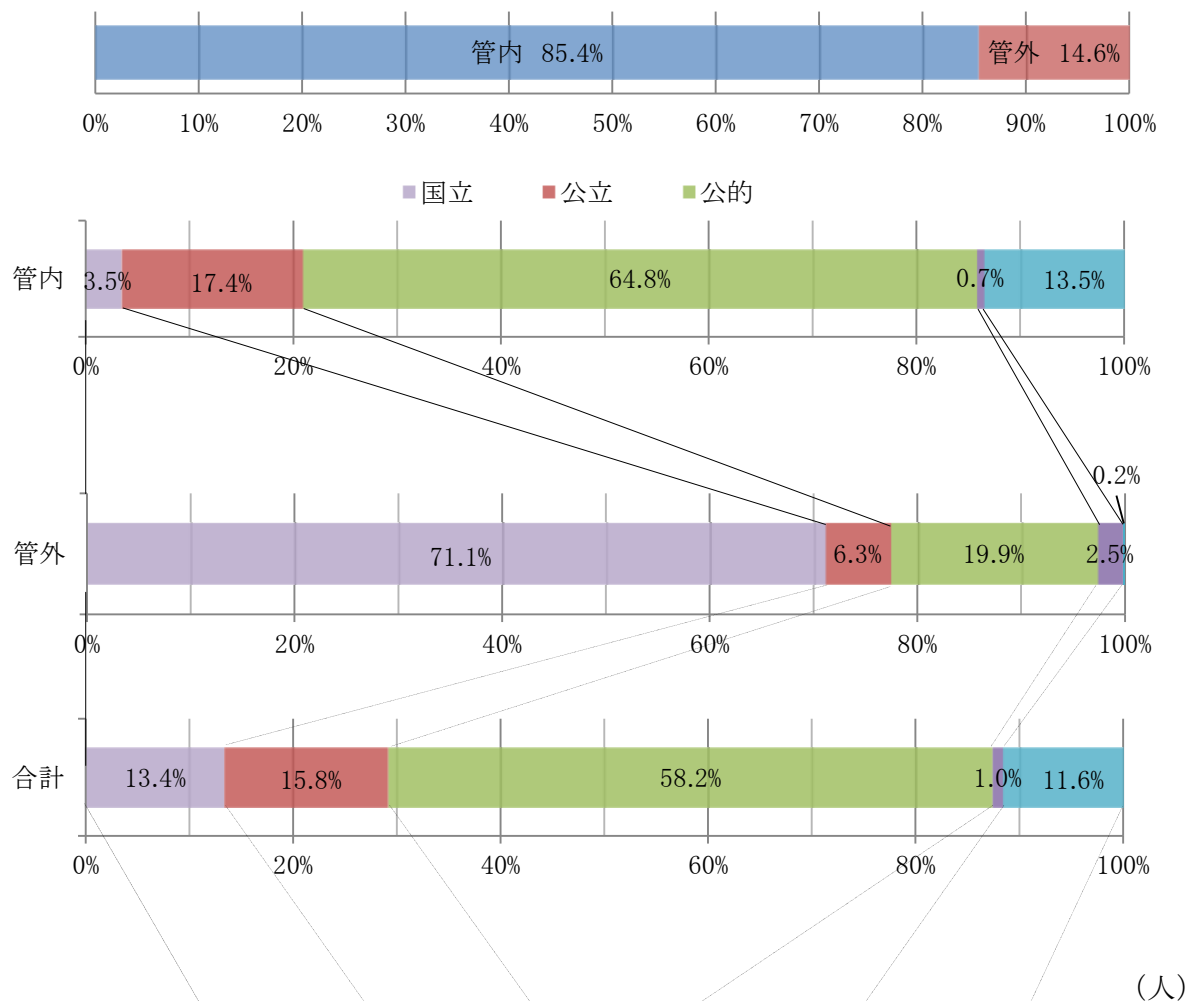
固定電話(119)	携帯電話(119)	加入電話	駆け込み	警察	自己覚知	その他	合計
1,925件	1,575件	298件	31件	177件	23件	0件	4,029件

(7) 休日・平日別救急発生状況



(8) 医療機関別搬送状況

* 小数点第二位を四捨五入のため必ずしも100%とはなりません。



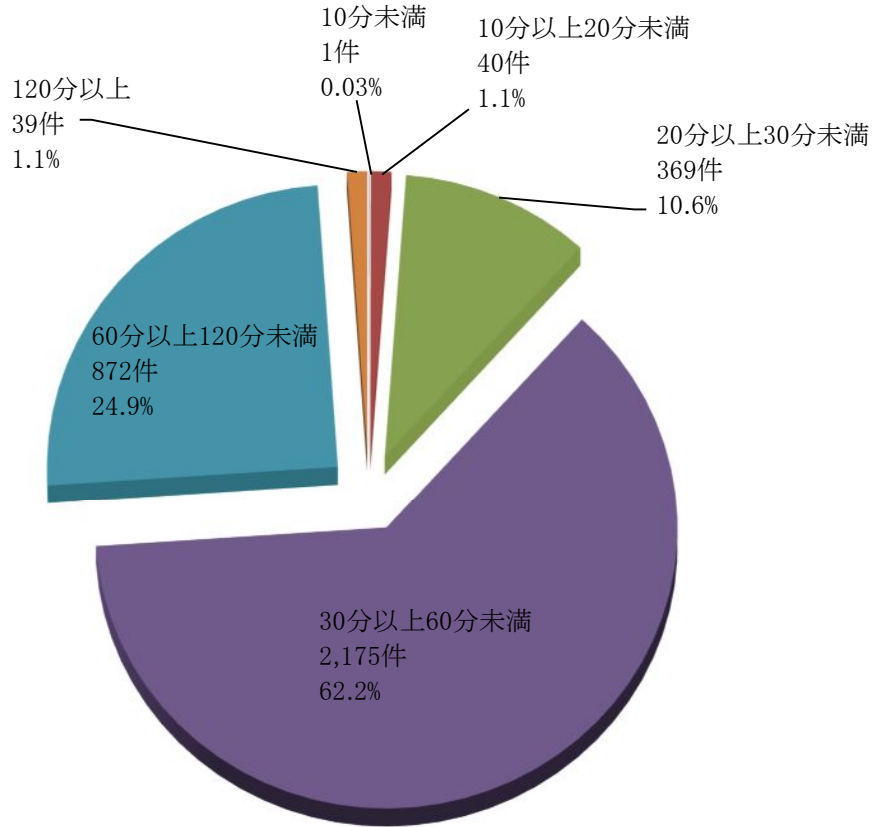
(人)

医療機関		国立	公立	公的	私病的院	私的診療所	計
救急告示	管内		520	1,934			2,454
	管外	364	31	102	6		503
その他	管内	104			22	404	530
	管外		1		7	1	9
計	管内	104	520	1,934	22	404	2,984
	管外	364	32	102	13	1	512
その他							
合計		468	552	2,036	35	405	3,496

(9) 収容所要時間別搬送状況

* 小数点第二位を四捨五入のため必ずしも100%とはなりません。

搬送人員 3,496人

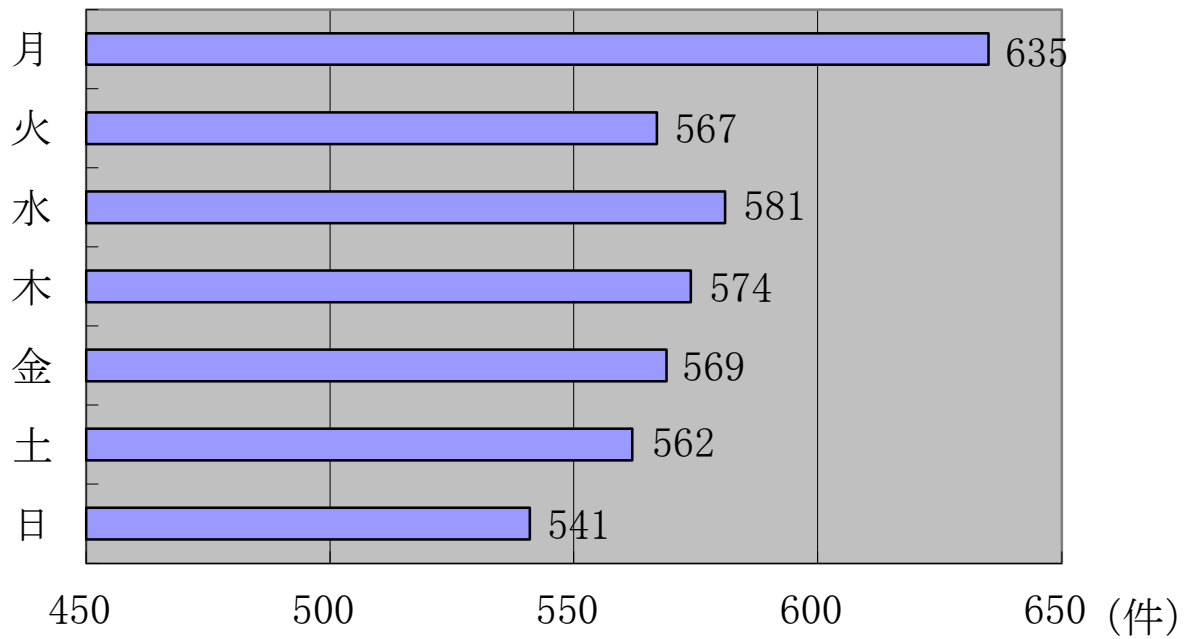


(人)

区分 種別	10分未満	10分以上 20分未満	20分以上 30分未満	30分以上 60分未満	60分以上 120分未満	120分以上	計
急病	1	16	215	1,357	493	23	2,105
交通事故			10	98	66	5	179
一般負傷		3	44	367	153	5	572
その他		21	100	353	160	6	640
計	1	40	369	2,175	872	39	3,496

※ 消防が覚知してから、医療機関に搬送するまでに要した時間区分ごとの搬送人員。

(10) 曜日別救急発生状況



(件)

種別 \ 曜日	月	火	水	木	金	土	日	計
火災	3		2	2	1	2	6	16
自然災害								
水難	1		3		1	1	1	7
交通事故	23	40	39	20	21	33	27	203
労働災害	8	6	4	4	5	2		29
運動競技	2	2		2	1	4	4	15
一般負傷	98	85	95	82	94	88	98	640
加害			1	1	1	2		5
自損行為	3	4	3	2	4	5	6	27
急病	387	341	342	364	353	346	358	2,491
その他	110	89	92	97	88	79	41	596
計	635	567	581	574	569	562	541	4,029

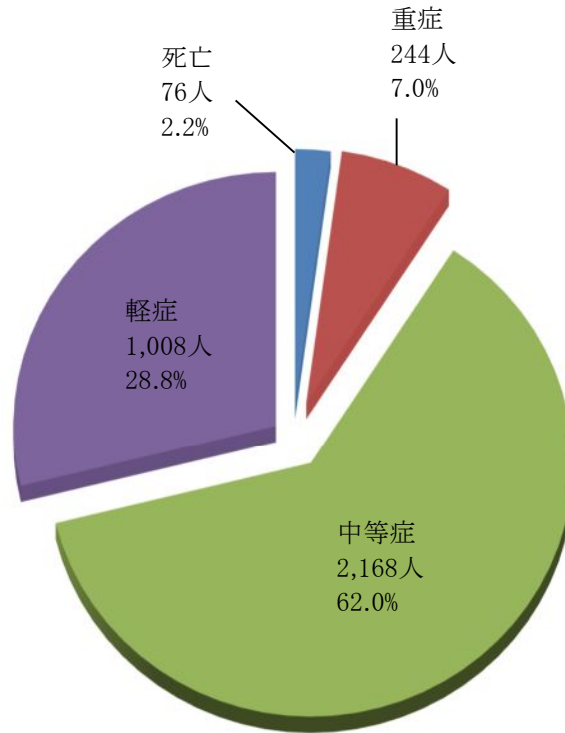
(11)時間帯別救急発生状況

(件)

時間帯 事故種別	0～2	2～4	4～6	6～8	8～10	10～12	12～14	14～16	16～18	18～20	20～22	22～24	計
火 災	1				3	4	1		2	3	1	1	16
自 然 災 害													
水 難						2			2	1		2	7
交 通 事 故	2	2	1	19	36	31	21	26	30	27	7	1	203
労 働 災 害					8	5	3	3	8		1	1	29
運 動 競 技						3	5	5	2				15
一 般 負 傷	17	12	23	55	90	94	64	84	72	59	40	30	640
加 害			1							1	2	1	5
自 損 行 為	3	1	1		5	3	3	4	3		2	2	27
急 病	111	87	102	234	343	296	281	263	229	260	172	113	2,491
そ の 他	2	6	4	8	80	144	114	77	84	47	20	10	596
計	136	108	132	316	565	582	492	462	432	398	245	161	4,029

(12) 傷病程度別搬送状況

搬送人員 3,496人

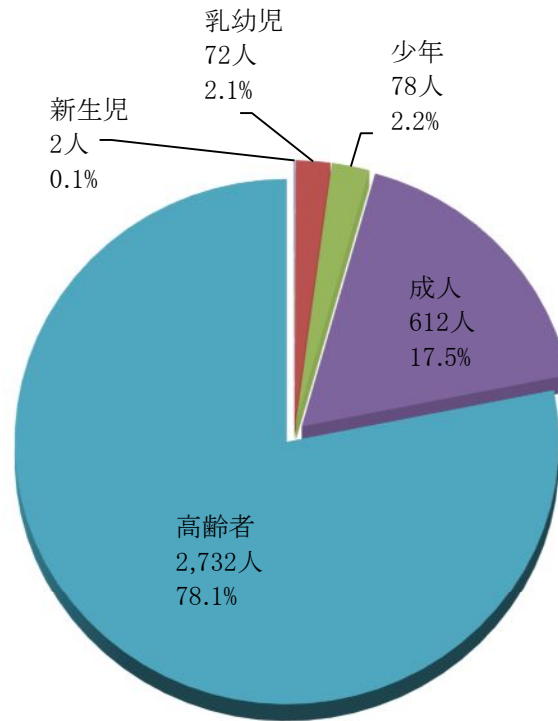


(人)

種別 \ 程度	死亡	重症	中等症	軽症	その他	計
火災			1	1		2
自然災害						
水難	2	1	2			5
交通事故	2	5	69	103		179
労働災害		2	17	10		29
運動競技			9	6		15
一般負傷	3	19	322	228		572
加害			1	3		4
自損行為	2	1	6	4		13
急病	66	129	1,277	633		2,105
その他	1	87	464	20		572
計	76	244	2,168	1,008		3,496

(13) 年齢区分別搬送状況

搬送人員 3,496人

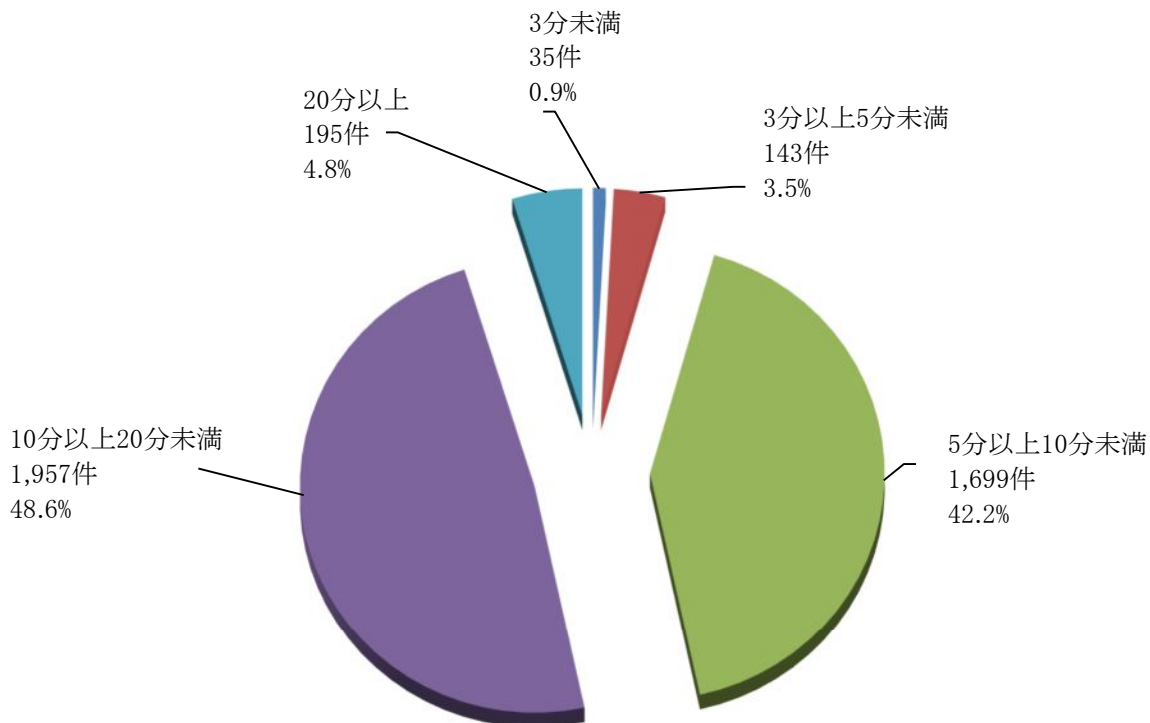


(人)

種 別	区 分					計
	新生児 生後28日 以 内	乳幼児 7歳未満	少 年 18歳未満	成 人 65歳未満	高 齢 者 65歳以上	
火 災					2	2
自 然 災 害						
水 難				2	3	5
交 通 事 故		1	12	81	85	179
労 働 災 害				21	8	29
運 動 競 技			11	4		15
一 般 負 傷		15	10	56	491	572
加 害				3	1	4
自 損 行 為				10	3	13
急 病	2	46	35	347	1,675	2,105
そ の 他		10	10	88	464	572
計	2	72	78	612	2,732	3,496

(14) 現場到着所要時間別発生状況

発生件数 4,029件



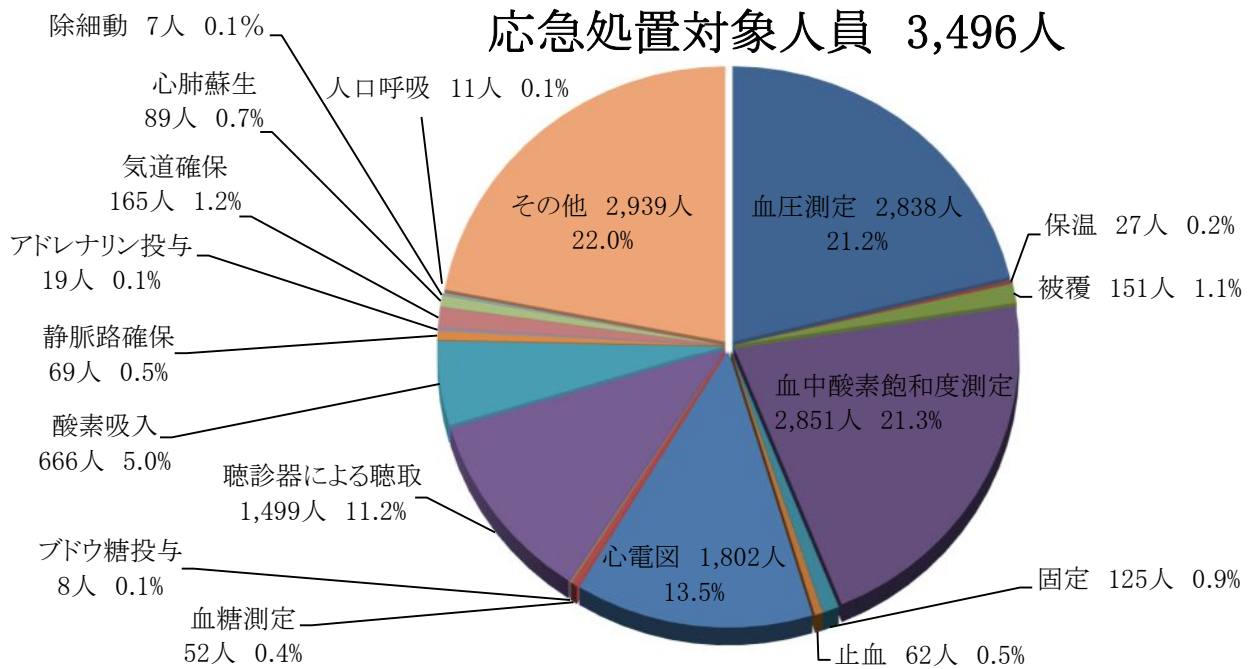
(件)

区分 種別	所要時間区分					計
	3分未満	3分以上 5分未満	5分以上 10分未満	10分以上 20分未満	20分以上	
急病	23	58	998	1,286	126	2,491
交通事故	1	5	96	90	11	203
一般負傷	6	14	270	319	31	640
その他	5	66	335	262	27	695
計	35	143	1,699	1,957	195	4,029

※ 消防が覚知してから、現場到着までに要した時間区分による発生件数。

(15) 救急隊員の行った応急処置状況

* 小数点第二位を四捨五入のため必ずしも100%とはなりません。

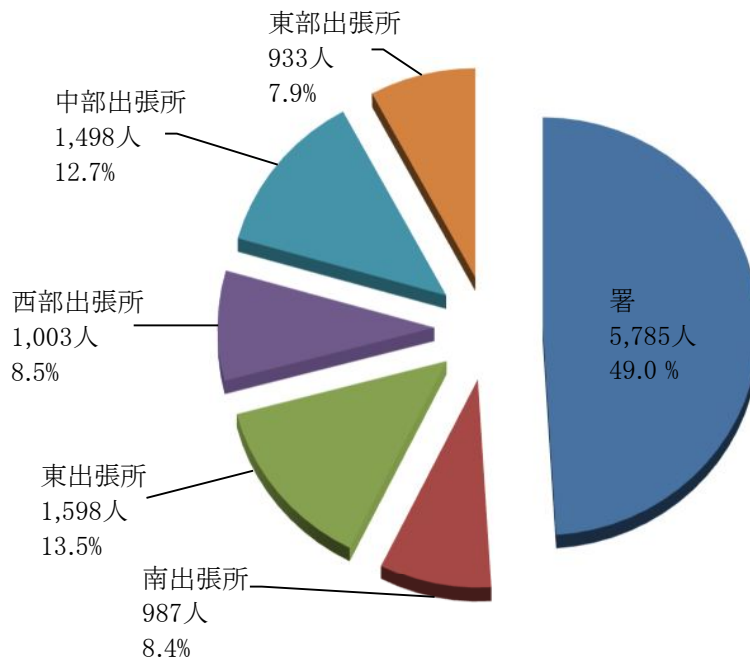


事故種別		急病	交通事故	一般負傷	その他	計
応急処置対象人員		2,105	179	572	640	3,496
応急処置項目	血圧測定	1,716	139	450	533	2,838
	保温	13	2	6	6	27
	被覆	9	35	92	15	151
	血中酸素飽和度測定	1,724	138	453	536	2,851
	固定	7	62	43	13	125
	止血	11	6	36	9	62
	心電図	1,247	66	177	312	1,802
	血糖測定 ()内はブドウ糖投与件数	50 (8)		1	1	52 (8)
	聴診器による聴取	1,016	95	191	197	1,499
	酸素吸入	444	13	32	177	666
	静脈路確保 ()内はアドレナリン投与件数	61 (15)		4 (2)	4 (2)	69 (19)
	気道確保	132	3	17	13	165
	心肺蘇生	75	3	6	5	89
	除細動	7				7
	人工呼吸	9		1	1	11
	その他	1,796	142	460	541	2,939
計		8,340	704	1,971	2,365	13,380

※ 1人の傷病者に対して複数の応急処置を行った場合も、それぞれ項目に記入してあります。

(16) 署所別救急発生状況

出場人員(救急隊) 11,804人



区分		署所別						
		署	南出張所	東出張所	西部出張所	中部出張所	東部出張所	
発生件数		1,979	336	552	336	505	321	
搬送人員		1,638	297	497	296	463	305	
事故種別	急病	発生件数	1,265	214	326	215	275	196
		搬送人員	1,009	185	293	189	248	181
	交通事故	発生件数	113	17	32	15	16	10
		搬送人員	92	16	30	13	16	12
	一般負傷	発生件数	297	66	97	63	66	51
		搬送人員	262	61	85	57	57	50
	その他	発生件数	304	39	97	43	148	64
		搬送人員	275	35	89	37	142	62
出場延人員(救急隊)		5,785	987	1,598	1,003	1,498	933	

出場延人員合計 11,804 人

救助統計

(1) 事故種別救助活動の状況

(令和5年1月1日～令和5年12月31日)

区分	事故種別	火災	交通事故	水難事故	自然災害風水害等	機械による事故	建物による事故	ガス等による事故	爆発事故	その他	合計
	出場件数			22	4			4			8
活動件数			10	3			3			5	21
救助人員			11	3			5			6	25

(2) 発生場所別救助活動の状況

区分	発生場所	屋内		屋外						地 下	そ の 他	合 計
		住 居	そ の 他 屋 内	道 路		水 面		山 岳	そ の 他 の 屋 外			
				国 高 速 道 道 路	そ の 他 の 道 路	内 水 面	外 水 面					
出場件数		3	4	2	14	3	1	3	8			38
活動件数		1	4	2	4	2	1	2	5			21
救助人員		1	6	2	4	2	1	3	6			25

(3) 事故種別出場車両の状況

区分	事故種別	火災	交通事故	水難事故	自然災害風水害等	機械による事故	建物による事故	ガス等による事故	爆発事故	その他	合計
	救助工作車			22	3			4			8
消防車			10	4						2	16
はしご車											
救急車			32	4			4			8	48
その他			9	7						6	22
計			73	18			8			24	123

(4) 事故種別出場件数・救助人員の状況(前年と比較)

年別	区分	事故種別	火災	交通事故	水難事故	自然災害風水害等	機械による事故	建物による事故	ガス等による事故	爆発事故	その他	合計
		令和5年	出場件数		22	4			4			8
	救助人員		11	3			5			6	25	
令和4年	出場件数	2	19	4		2	4			4	35	
	救助人員	2	7	3		2	1			3	18	
増減	出場件数	△ 2	3			△ 2				4	3	
	救助人員	△ 2	4			△ 2	4			3	7	

気 象

(1) 月別気象状況

(令和5年1月1日～令和5年12月31日)

気象別 月	最多風向	平均風速 m/sec	平均湿度 (%)	温 度 (°C)			観測時分午前9時 天候日数					降 雨 量 (mm)	年 間 降 雨 量 に 対 す る 割 合 (%)
				最 高	最 低	平 均	快 晴	晴	曇	雨	雪		
1	西	1.5	76.7	17.4	-5.2	5.1	3	14	13	1		90.5	5.6
2	西南西	1.5	75.1	15.1	-2.1	6.4	3	11	9	5		48.0	3.0
3	東南東	1.4	75.0	20.8	-1.4	11.4	5	17	6	3		73.0	4.5
4	西南西	2.0	69.8	23.9	3.4	14.9	4	13	8	5		264.5	16.3
5	東南東	1.5	74.3	30.0	7.0	18.6	4	14	7	6		246.5	15.2
6	東南東	1.0	85.1	29.4	13.0	22.0		7	16	7		291.5	18.0
7	東南東	1.1	85.5	33.5	19.6	26.4		14	12	5		345.0	21.3
8	東南東	1.5	81.3	35.2	23.6	28.2	4	13	11	3		80.0	4.9
9	東南東	1.3	79.2	33.1	19.7	26.2	1	11	17	1		54.5	3.4
10	西南西	1.5	71.0	28.0	8.1	17.9	9	13	9			10.0	0.6
11	西	1.5	76.6	26.0	0.6	13.2	4	15	9	2		35.0	2.2
12	西	1.5	77.8	21.9	-3.9	7.7	3	15	12	1		80.5	5.0
合 計							40	157	129	39		1619.0	
年 間 に 対 す る 割 合 (%)							11.0	43.0	35.3	10.7			

(2) 月別気象情報受信状況

(令和5年1月1日～令和5年12月31日)

月別 情報別	1	2	3	4	5	6	7	8	9	10	11	12	計
乾燥注意報	5	3	5	4	2					6	3	2	30
強風注意報	7	10	9	8	11	7	6	6	4	8	8	8	92
波浪注意報	9	4	4	10	6	2	2	7	2	4	7	5	62
大雨注意報				1	2	2	5	1					11
洪水注意報				1	2	1	3						7
霜注意報				1									1
雷注意報	6	1	4	9	4	2	6	5		4	6	6	53
風雪注意報	3											2	5
大雪注意報	1												1
高潮注意報								2	3	1			6
低温注意報	1												1
濃霧注意報	1		1	3	2	1	1		2	3	2		16
津波注意報													
着雪注意報													
大雨警報						2	2						4
洪水警報						2							2
波浪警報	1										1		2
暴風警報											1		1
暴風雪警報	1												1
火災気象通報	17	4	7	12	6			5	1	17	11	10	90
大雨情報					2	2	2		1				7
台風情報							1	1					2
大雪情報	2											1	3
竜巻注意情報							1			1			2
高温注意情報 熱中症警戒アラート							6	12	1				19
低温に関する情報													
津波情報													
地震情報	1	1			1	1	1		1	1	1	1	9
その他	4		2	2	3	6	9	4	4	1	6	5	46
合計	59	23	32	51	41	28	45	43	19	46	46	40	473

(3) 過去5年間の月別降雨量

年 月	令和元年	令和2年	令和3年	令和4年	令和5年
1月	14.0	93.0	37.5	25.0	90.5
2月	96.5	77.5	62.0	20.0	48.0
3月	128.5	144.5	145.0	116.5	73.0
4月	173.0	92.5	180.5	141.0	264.5
5月	52.0	164.0	321.0	70.0	246.5
6月	151.0	324.0	168.0	183.0	291.5
7月	350.0	630.5	107.0	202.0	345.0
8月	208.5	14.5	564.0	139.0	80.0
9月	38.0	177.5	249.0	299.0	54.5
10月	72.5	91.0	9.0	32.0	10.0
11月	13.5	32.0	172.5	72.5	35.0
12月	126.5	36.0	44.5	21.5	80.5
合計	1,424.0	1,877.0	2,060.0	1,321.5	1,619.0